

## Letní triko Marvila



**Velikost:** XS = 34/36 (horní obvod 92 cm = 78 + 14 cm volnosti)

Návod pro větší velikosti je placený na [ravelry.com](https://www.ravelry.com)

**Materiál:** 7 ks **MARVILA Rosários 4**, barva 101 (100% len, 50 g / 125 m) kruhová jehlice 2,5 mm na lem a 3,0 mm na vzor (je-li to nutné, upravte velikost jehlic podle vzorku), značky ok, tupá jehla na vlnu, silnější pomocná příze, 7 knoflíků

**Zkušební vzorek** 10 x 10 cm = 25 ok x 33 řad vzorem hvězda jehlicemi 3 mm, vypraný a blokový (je důležité vzorek vyprat a usušit, počet ok se může změnit po prvním prání).

**Lem** z 5 ok pleteme volněji, aby nestahoval.

### ZKRATKY

spl2h – splést 2 oka hladce

spl2o – splést 2 oka obrace

JU: jednoduchá ujímka (sejmout 1 oko hladce, 1 hladce a přetáhnout sejmuté oko přes upletené)

p1L – přidat oko hladce zleva - nabereme příčnou niť mezi oky levou jehlicí zepředu, upleteme zezadu

p1P - přidat oko hladce zprava - nabereme příčnou niť mezi oky levou jehlicí zezadu, upleteme zepředu

sej1o – sejmout oko obrace

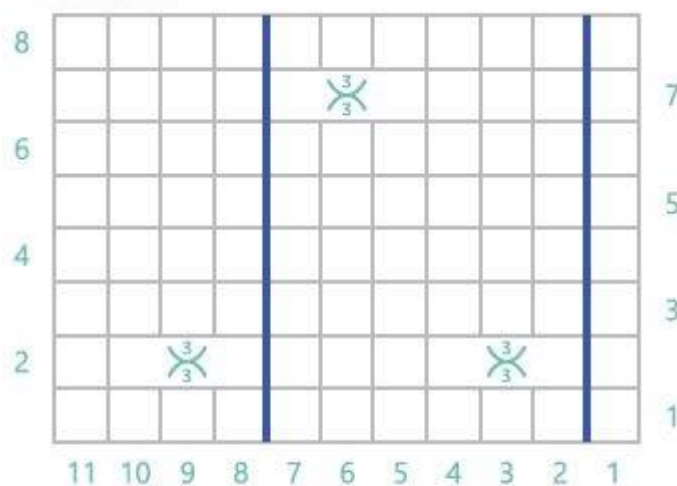
sej1h - sejmout oko hladce

nah – nahodit přízi přes jehlici

## GRAF

1. řada (líc): hladce
2. řad (rub a všechny další rubové řady): obrace
3. řada: 1h, (hvězda, 3h) opakujte do posledních 4 ok = hvězda, 1h
5. řada: hladce
7. řada: 1h, (3h, hvězda) opakujte do posledních 4 ok = 4h

**Hvězda: násobek 6 ok + 1 oko před opakováním vzoru + 4 oka za opakováním vzoru, splést 3 oka obrace, ponechat spletená oka na levé jehlici a uplést skrz 1 hladce a 1 obrace = 3 oka na pravé jehlici,** video [zde](#)



## TĚLO (přední a zadní díl v jednom kuse)J

Pomocnou přízi a háčkem provizorně nahodte 104 ok metodou [Tubular Cast-On](#) nebo na jednu jehlici metodou [Provisional cast on](#) (waste yarn method)

Pokračujte hlavní přízi:

1. řada: obrace
2. řada: hladce

Opakujte řady 1 a 2 ještě jednou.

V další řadě přiložíme oka provizorního nahození k poslední pletené řadě a pleteme takto:

5. řada: (1o, nabrat 1 oko provizorního nahození a plést hladce) opakovat do posledního oka = (1o, nabrat 1 oko provizorního nahození a plést hladce), 1o = 208 ok

6. řada (líc): 2h, (1o, 1h) opakovat do posledních 2 ok = 1o, **p1L**, 1h = **209 ok**

Pokračujte patentem 1h, 1o takto:

1. řada (rub): 1o, (sej1o, 1h) 2x, značka, 1o, (1h, 1o) opakovat do posledních 5 ok = značka, (1h, sej1o) 2x, 1o
2. řada: sej1h, (1h, sej1o) 2x, značka, 1h, (1o, 1h) opakovat ke značce, (sej1o, 1h) 2x, sej1h
3. řada: 1o, (sej1o, 1h) 2x, značka, 1o, (1h, 1o) opakovat ke značce, (1h, sej1o) 2x, 1o Opakujte řady 2 a 3 ještě jednou.

### **Knoflíkové dírky (celkem 7x)**

6. řada (líc): sej1h, 1h, 1o, nah, spl2o, značka, 1h, (1o, 1h) opakovat ke značce, (sej1o, 1h) 2x, sej1h

7. řada: 1o, (sej1o, 1h) 2x, značka, 1o, (1h, 1o) opakovat ke značce, 1h, 1o, 1h, sej1p, 1o

Opakujte řady 2 a 3 8x (celkem 16 řad).

Opakujte řady 6 a 7 znovu pro knoflíkovou díрку.

Opakujte řady 2 a 3 ještě jednou.

### **Pleťte tělo vzorem hvězda a vypléte knoflíkovou díрку vždy po 16 řadách:**

1. řada (líc): sej1h, (1h, sej1o) 2x, značka, 9h, (p1L, 9h) 20x, 10h, značka, (sej1o, 1h) 2x, sej1h = **229 ok** celkem (53 ok na předních dílech, 113 ok zadní díl).

2. řada: 1o, (sej1o, 1h) 2x, značka, 53o, značka, 113o, značka, 53o, značka, (1h, sej1o) 2x, 1o

3. řada: sej1h, (1h, sej1o) 2x, značka, **[graf řada 3]** opakujte ke značce, **[graf řada 3]** opakujte ke značce, **[graf řada 3]** opakujte ke značce, (sej1o, 1h) 2x, sej1h

4. řada: 1o, (sej1o, 1h) 2x, značka, **[graf řada 4]** opakujte ke značce, **[graf řada 4]** opakujte ke značce, **[graf řada 4]** opakujte ke značce, (1h, sej1o) 2x, 1o

5. řada: sej1h, (1h, sej1o) 2x, značka, **[graf řada 5]** opakujte ke značce, **[graf řada 5]** opakujte ke značce, **[graf řada 5]** opakujte ke značce, (sej1o, 1h) 2x, sej1h

6. řada: 1o, (sej1o, 1h) 2x, značka, **[graf řada 6]** opakujte ke značce, **[graf řada 6]** opakujte ke značce, **[graf řada 6]** opakujte ke značce, (1h, sej1o) 2x, 1o

Pokračujte pletením vzoru, až dokončíte 7 opakování osmi řad grafu, tj. 56 řad. Nezapomeňte plést knoflíkové dírky vždy po 16 řadě!

### **Rozšíření pro rukávy** (pokračujte v pletení vzoru hvězda a knoflíkových dírek):

1. řada: sej1h, (1h, sej1o) 2x, značka, vzorem do 1 oka před značkou, p1P, 1h, značka, p1L, vzorem do 1 oka před značkou, p1P, 1h, značka, p1L, vzorem ke značce, (sej1o, 1h) 2x, sej1h

2. řada: 1o, (sej1o, 1h) 2x, značka, obrace ke značce, (1h, sej1o) 2x, 1o

Opakujte řady 1 a 2 10 krát, celkem tedy 11x přidání oka = 69 ok na předních dílech, 135 ok na zadním dílu. **Nezapomeňte na knoflíkové dírky!**

### **Oddělení předních a zadního dílu**

1. řada (líc): sej1h, (1h, sej1o) 2x, značka, vzorem do 5 ok před značkou, 5h, odstraňte značku, přendejte oka zadního dílu na pomocnou jehlici, odstraňte značku, přendejte oka levého předního dílu na pomocnou jehlici a pokračujte v pletení pouze na pravém předním dílu. Od této chvíle už nepleťte žádné knoflíkové dírky.

### **PRAVÝ PŘEDNÍ DÍL**

2. řada (rub): 1o, (sej1o, 1h) 2x, značka, vzorem ke značce, (1h, sej1o) 2x, 1o

3. řada: sej1h, (1h, sej1o) 2x, značka, **JU**, vzorem ke značce, (sej1o, 1h) 2x, sej1h

4. řada: 1o, (sej1o, 1h) 2x, značka, vzorem ke značce, (1h, sej1o) 2x, 1o

Opakujte řady 3 a 4 27 krát, celkem tedy 28 ujmutí ok [41 ok rameno]

Pokračujte bez ujmání:

1. řada: sej1h, (1h, sej1o) 2x, značka, vzorem ke značce, (sej1o, 1h) 2x, sej1h

2. řada: 1o, (sej1o, 1h) 2x, značka, vzorem ke značce, (1h, sej1o) 2x, 1o

Opakujte řady 1 a 2 2 krát. Ponechte oka na jehlici.

### **LEVÝ PŘEDNÍ DÍL**

2. řada (rub): 1o, (sej1o, 1h) 2x, značka, vzorem do 5 ok před značkou, (1h, sej1o) 2x, 1o

3. řada: sej1h, (1h, sej1o) 2x, značka, vzorem do 2 ok před značkou, spl2h, značka, (sej1o, 1h) 2x, sej1h

4. řada: 1o, (sej1o, 1h) 2x, značka, vzorem ke značce, (1h, sej1o) 2x, 1o

Opakujte řadu 3 a 4 27 krát, celkem tedy 28 ujmutí ok. [41 ok rameno]

Pokračujte bez ujmání:

1. řada: sej1h, (1h, sej1o) 2x, značka, vzorem ke značce, (sej1o, 1o) 2x, sej1h.

2. řada: 1o, (sej1o, 1h) 2x, značka, vzorem ke značce, (1h, sej1o) 2x, 1o

Opakujte řady 1 a 2 2 krát. Ponechte oka na jehlici.

### **ZADNÍ DÍL**

2. řada (rub): 1o, (sej1o, 1h) 2x, značka, vzorem do 5 ok před značkou, (1h, sej1o) 2x, 1o  
 3. řada: sej1h, (1h, sej1o) 2x, značka, vzorem ke značce, (sej1o, 1h) 2x, sej1h  
 4. řada: 1o, (sej1o, 1h) 2x, značka, vzorem ke značce, (1h, sej1o) 2x, 1o  
 Opakujte řady 3 a 4 ještě 27 krát, čímž dokončíte celkem 54 řad.

#### Patent ve střední části:

1. řada: sej1h, (1h, sej1o) 2x, značka, 36 ok vzoru, (1o, 1h) 26x, 1o, vzorem ke značce, (sej1o, 1h) 2x, sej1h  
 2. řada: 1o, (sej1o, 1h) 2x, značka, 36 ok vzorem, (1h, 1o) 26x, 1h, vzorem ke značce, (1h, sej1o) 2x, 1o  
 Opakujte řady 1 a 2 2 krát, čímž dokončíte 6 řad patentu ve střední části.

#### SPOJENÍ NÁRAMENIC

Z rubové strany spleťte oka pravého ramena pomocí 3tí jehlice a současně oka uzavřete: dejte 41 ok pravé přední strany na pomocnou jehlici, dejte jehlice (zadní a přední) paralelně do levé ruky a pravou jehlicí upleťte oka předního dílu s příslušnými oky zadního dílu. Uzavřete 53 ok pro výstřih v rytmu patentu. Spleťte oka levého ramena pomocí 3 jehlic a současně oka uzavřete: dejte 41 ok levé přední strany na pomocnou jehlici, dejte jehlice (zadní a přední) paralelně do levé ruky a pravou jehlicí upleťte oka předního dílu s příslušnými oky zadního dílu.

#### DOKONČENÍ

Zapošijte konce přize pomocí tupé jehly. Přišijte knoflíky na levý okraj předního dílu naproti každé knoflíkové dírce na pravé straně. Triko opatrně vyperte, vypněte a nechte uschnout ve vodorovné poloze.

## Marvila

